


Adattatore Dell - da USB 3.0 a HDMI/VGA/Ethernet/USB 2.0

Guida d'utente



Modello: DA100



 **NOTA:** Una NOTA indica informazioni importanti che contribuiscono a migliorare l'utilizzo del vostro computer.

 **ATTENZIONE:** Un messaggio di **ATTENZIONE** indica un danno potenziale all'hardware o la perdita di dati se le istruzioni non vengono seguite.

 **AVVISO:** Un messaggio di **AVVISO** indica un rischio di danni materiali, lesioni personali o morte.

© 2014 Dell Inc. Tutti i diritti riservati.

Le informazioni contenute in questo documento sono soggette a modifiche senza preavviso. La riproduzione di questi materiali con qualsiasi strumento, senza l'autorizzazione scritta di Dell Inc., è severamente vietata.

Marchi commerciali utilizzati in questo testo: Dell e il logo Dell sono marchi di Dell Inc.; Intel® Centrino®, Core™ e Atom™ sono marchi o marchi registrati di Intel Corporation negli Stati Uniti e in altri paesi; Microsoft®, Windows® e il logo del pulsante Start di Windows sono marchi o marchi registrati di Microsoft Corporation negli Stati Uniti e/o in altri paesi; Bluetooth® è un marchio registrato di proprietà di Bluetooth SIG, Inc. ed è utilizzato da Dell su licenza; Blu-ray Disc™ è un marchio commerciale di proprietà della Blu-ray Disc Association (BDA) ed è concesso in licenza per l'uso su dischi e lettori; altri marchi e nomi commerciali possono essere utilizzati in questo documento come riferimento ai titolari dei marchi e dei nomi o ai loro prodotti. Dell Inc. nega qualsiasi partecipazione relativa a marchi e nomi commerciali diversi da quelli di sua proprietà.

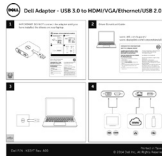
Contenuto

- a) Adattatore Dell - da USB 3.0 a HDMI/VGA/Ethernet/USB 2.0 - DA100
- b) Guida di installazione rapida
- c) Guida download software

a



b



c

Software Driver Download Guide Dell 4-in-1 Adapter (DA100)

The software driver for the Dell 4-in-1 Adapter (DA100) is available for download from the Dell support website: www.dell.com/support

Please follow the steps below to download and install the software driver:

1. Go to the Dell support website

2. Select Electronics & Accessories and follow by

3. Choosing Drivers

4. For your Dell 4-in-1 Adapter

5. Click on Drivers & Downloads (as shown in the

website)

6. Find your device name and click Download

7. Download the software driver

8. Save

9. Follow the on-screen instructions to install the

software driver



For Microsoft® administrators please visit this link to

access the Microsoft® software license agreement

Microsoft® software license agreement

Microsoft® software license agreement

Microsoft® software license agreement

Microsoft® software license agreement

Microsoft® software license agreement

Microsoft® software license agreement

Microsoft® software license agreement

Microsoft® software license agreement

Microsoft® software license agreement

Microsoft® software license agreement

Microsoft® software license agreement

Specifiche

Ingresso a monte

- USB 3.0

Uscite a valle

- USB 2.0
- HDMI
- VGA
- Gigabit Ethernet

Risoluzione/Frequenza di aggiornamento

- Visualizzazione singola: 1 x HDMI (2048 x 1152 max) /60 Hz
- Visualizzazione singola: 1 x VGA (1920 x 1080 max) /60 Hz

Panoramica del prodotto

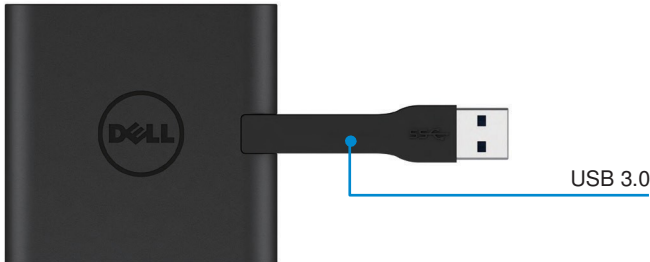
Vista frontale



Vista posteriore



Vista dall'alto



Requisiti di sistema consigliati

Hardware

- CPU Intel Dual Core da 2 GHz o superiore
- Porta di uscita USB 3.0

Sistema operativo

- Windows OS (Win 7, 8, 8.1,10) 32/64 bit

Temperatura di funzionamento

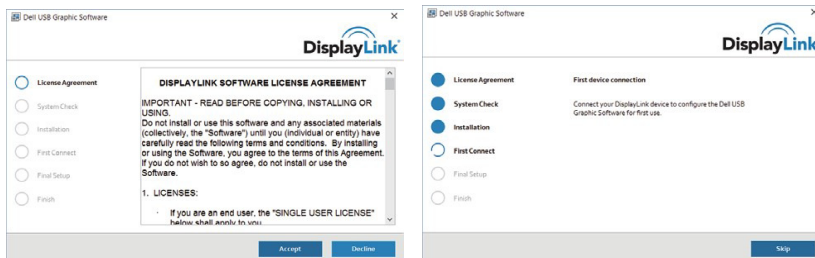
Temperatura di esercizio massima di 40 °C

Impostazione Windows 7/8/8.1/10

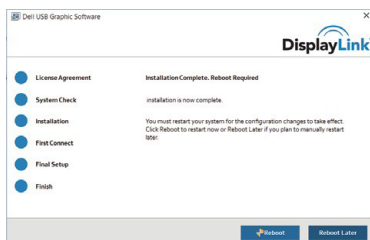
Nota: Non collegare l'adattatore al PC prima di installare i driver.

1. Scaricare il driver software da <http://www.dell.com/support/>
Fare doppio clic su "Displaylink.exe" una volta che il driver è stato scaricato.

2. Dopo l'installazione, accettare il Contratto di licenza d'utente per continuare.

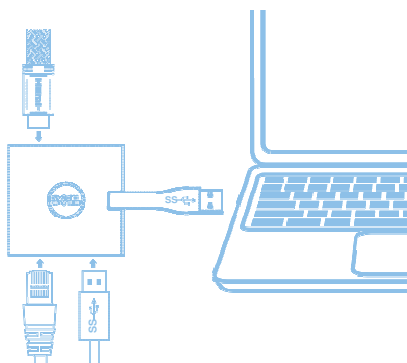


3. Fare clic su "I Accept" (accetto). Verranno installati il software DisplayLink Core e DisplayLink Graphics.



4. Collegare l'adattatore e le periferiche al PC.

* L'adattatore supporta una sola capacità di uscita video e permette di scegliere due porte: 1 x HDMI o 1 x VGA



Menu DisplayLink Manager

Opzioni menu	Descrizione
DisplayLink Manager	Cliccare su questa voce per visualizzare la versione del software DisplayLink installata.
Check for Updates	Controllo aggiornamento Windows.
DisplayLink Devices	Controllo dispositivi DisplayLink connessi.
Audio Setup	Apri la finestra di configurazione audio Windows.
Video Setup	Apri la finestra di risoluzione schermo Windows.
Screen Resolution	Visualizza un elenco di risoluzioni disponibili.
Screen Rotation	Ruota lo schermo in senso orario o antiorario.
Extend To	Estende il display a destra o a sinistra del display principale.
Extend	Estende il desktop di Windows sul display.
Set as Main Monitor	Imposta lo schermo come display principale.
Notebook Monitor Off	Spegne il display del notebook e rende lo schermo DisplayLink il display principale.
Mirror	Copia ciò che è visualizzato sul display principale e lo riproduce su questo display.
Off	Spegne il display.
Fit to TV	Usare questa funzione per regolare la dimensione delle finestre e adattarle allo schermo del televisore.

Impostazione della visualizzazione in modalità estesa

1. Fare clic sull'icona DisplayLink. 

2. Selezionare Extend.

Il dispositivo è ora esteso nella stessa direzione impostata l'ultima volta che il display è stato utilizzato in questa modalità. Per un maggiore controllo, utilizzare il sottomenu Extend To e selezionare una delle opzioni. Questo attiva il dispositivo in modalità estesa, e lo posiziona a Sinistra/Destra/Sopra/Sotto il monitor principale (primario).

Impostazione della visualizzazione in modalità mirror

1. Fare clic sull'icona DisplayLink. 

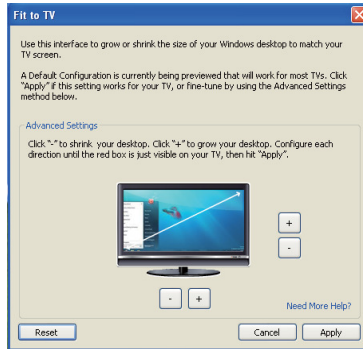
2. Selezionare Mirror.

La risoluzione, la profondità di colore e la velocità di refresh dello schermo primario vengono replicati sul monitor collegato al dispositivo grafico USB DisplayLink.

Configurazione Fit to TV

1. Per configurare Fit to TV (adatta alla TV), scegliere l'opzione dall'interfaccia grafica d'utente (GUI) DisplayLink.

Viene visualizzata l'interfaccia seguente



2. Sullo schermo DisplayLink comparirà anche un bordo rosso. Il bordo rosso indica la dimensione del nuovo desktop Windows. Utilizzare i controlli "+" e "-" sulla GUI Fit to TV per modificare le dimensioni del bordo rosso fino a che non si adatta allo schermo del televisore.

Nota: Una configurazione più accurata delle dimensioni del bordo può essere ottenuta tenendo premuto il tasto CTRL e cliccando sul "+" e "-".

3. Una volta che il bordo rosso corrisponde ai bordi dello schermo TV, fare clic su "Apply" per ridimensionare il desktop Windows.



Guida alla risoluzione dei problemi per l'adattatore Dell 4-1 (DA100)

Risoluzione dei problemi	Soluzioni suggerite
Non c'è video sul monitor collegato all'adattatore	Controllare i cavi di collegamento video Scollegare dall'alimentazione, attendere 10 secondi, quindi ricollegare
Il video sul monitor collegato è distorto o danneggiato	Controllare i cavi di collegamento video Controllare la risoluzione video sotto Control Panel\All Control Panel Items\Display\Screen Resolution
Il video sul monitor collegato non viene visualizzato in modalità estesa	Modificare le impostazioni di entrambe: <ul style="list-style-type: none"> • Configurare sotto Control Panel\All Control Panel Items\Display\Screen Resolution • Cambiare con "tasto Windows +P"
Le porte USB non funzionano sull'adattatore	Scollegare dall'alimentazione, attendere 10 secondi, quindi ricollegare. Aggiornare con l'ultimo driver del controller host USB 3.0
I contenuti HDCP non vengono visualizzati sul monitor collegato	Il supporto dei contenuti HDCP non è al momento disponibile
Impossibilità di installare il driver Displaylink	Procurarsi il nuovo driver: <ul style="list-style-type: none"> • Scaricare il driver più recente dal supporto Dell o dal sito web Displaylink. • Connettersi a Windows Update con l'adattatore (tramite Wi-Fi o la porta Ethernet del computer portatile)
Il laptop non riesce ad avviarsi con l'adattatore collegato	Rimuovere tutti i dispositivi USB collegati all'adattatore; alcuni dispositivi di avvio non qualificati possono causare un blocco in corrispondenza della schermata di avvio

Informazioni sulle normative

L'adattatore Dell 4-1 (DA100) è conforme agli standard FCC/CE e rispetta la conformità normativa tecnica e ambientale in vigore in tutto il mondo.

Come contattare Dell:

1. Visitare www.dell.com/support
2. Selezionare la categoria di supporto
3. Selezionare il collegamento al servizio o al supporto in funzione delle proprie esigenze.

Visitare il sito:

<http://www.displaylink.com/support/>.